



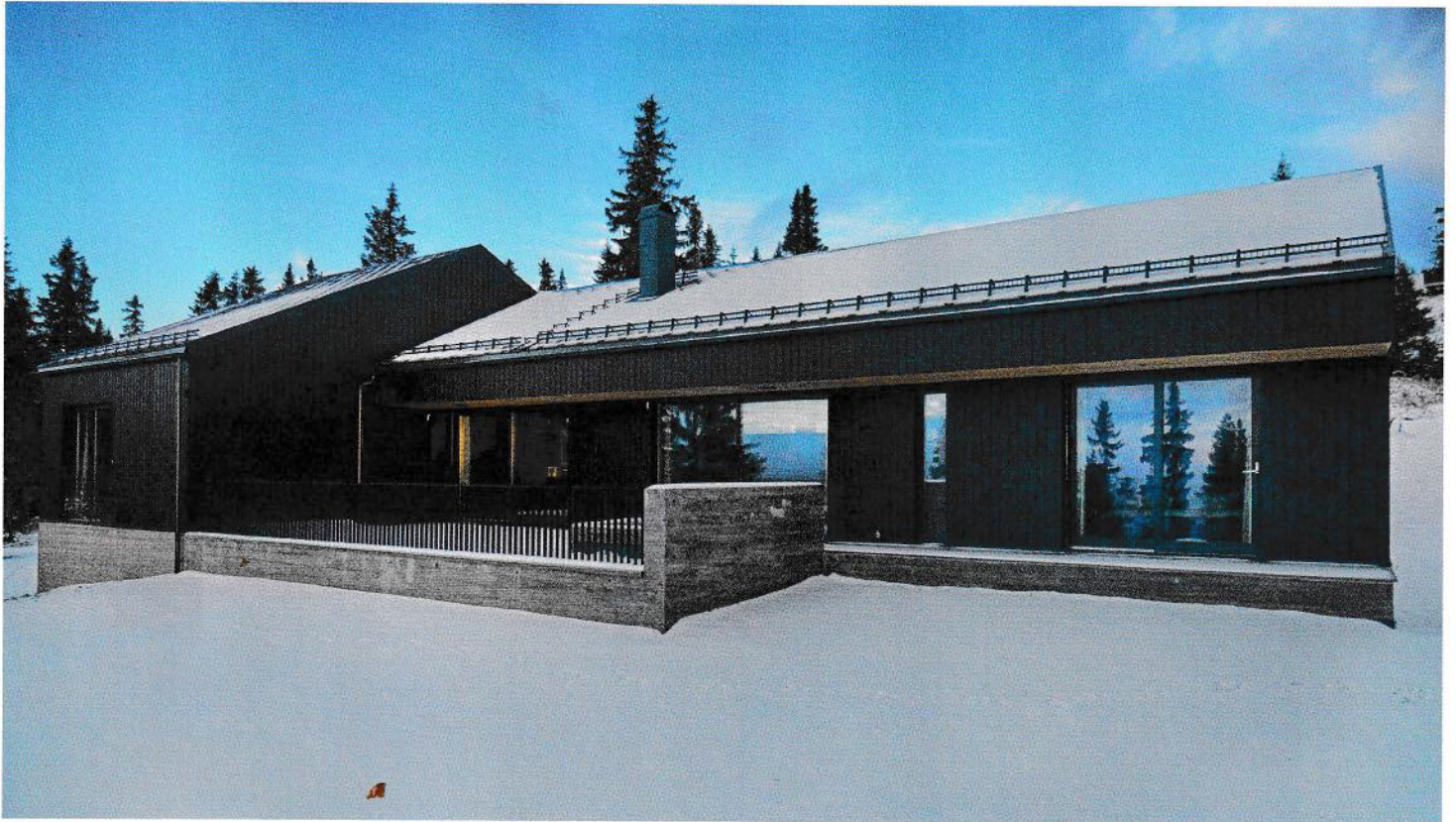
# HYTTE- DRØMMEN

*Foto: Sturla Bakken*

*Tekst og arrangement: Wenche Holth*

*Arkitekt: div.A ved Henriette Salvesen/Christopher Adams*

*Innredning og fargevalg: @interiørelse*



Hytta er drømmen om det andre stedet. Stedet vi drar til for å koble av for å koble på igjen. Til hverandre, til naturen. Når det gjelder hvordan drømmeprojektet skal se ut, så vil vi at hytta skal føles som hjemme, men helst ikke ligne på eller minne for mye om huset eller leiligheten vi bebor daglig. Livet på hytta skal være hverdagslivets motsetning.

Visjonene om hvordan hytta skal se ut er forskjellige. Eierne her ville ha et skarpt og enkelt arkitektonisk uttrykk med en rød tråd fra ute til inne. Ujålete, men også med en forankring i tradisjoner. Det skulle bli det prisbelønte arkitektfirmaet div.A som realiserte hva familien så for seg. Arkitekt Henriette Salvesen og Christopher Adams møtte familien med en genuin forståelse for ønsker og behov.

Selv om hyttedrømmen varierer, er det likevel en mengde standard forutsetninger som et arkitektkontor skal løse på best mulig måte. Hyttas plassering i terrenget, optimalisering av utsikt, kostnadseffektivitet og ikke minst en gjennomtenkt arkitektur med tanke på lys og romfølelse, materialbruk og møblering.

Øverst på bestillingslisten til de vordende hytteeiere sto en tidløs og funksjonell hytte med minst mulig vedlikehold. Og et spesifikt materialtema med stål, glass, betong og liggende kvistfritt panel. Hånd i hånd med det estetiske skal en hytte også oppfylle mange behov, og her var det ønskelig med en soveinndeling med en egen eier- og gjestefløy

hvor stue og kjøkken fungerer som felles møtepunkt. Gjestefløyen ligger i tilknytning til inngangen, slik slipper gjestene å ta med bagasjen gjennom hele hytta, og eierne har sin private sone i andre enden. Hytta er tegnet i en tradisjonsforankret samtidsarkitektur med enkle saltaksvolumer, og ute er det bygget et anneks ved siden av hovedbygningen, en løsning som klart definerer et adkomsttun. Det er tegnet en tydelig overdekket hovedinngang og et definert, til dels overdekket uteoppholdsareal og en terrasse liggende mot sydvest. All utvendig betong er ferskalet og utført med liggende panel for å gi betongen et mer levende uttrykk.

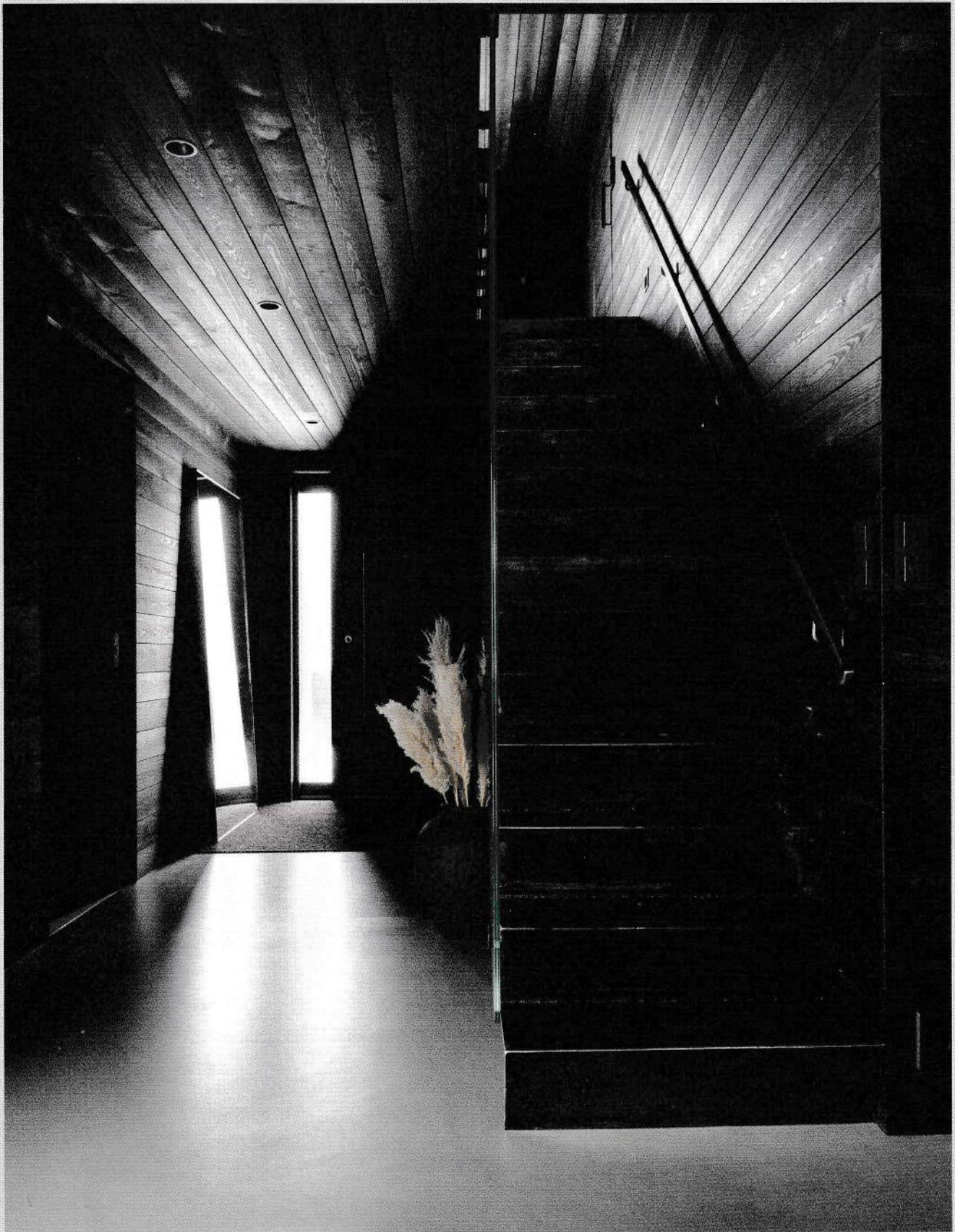
Også inne har div.A arkitekter satt sitt preg på hytta. Det som må kunne sies å være interiørets fremste blikkfang er peisen og trappen opp til hemsene, begge utført i stål og med et stramt og iøynefallende design. I dialog med hyttas eier, Else, som har jobbet som dekoratør de siste 10 årene, ble det bestemt å påføre liggende panel på alle innvendige dører for å skape en sømløs overgang mellom veggflatene.

At vegger og tak inne skulle være sorte er

en spennig redefinerings av den tradisjonelle hytteatmosfæren. Likevel oppleves ikke de sorte flatene som tunge. Den skrå himlingen gir en raus takhøyde, og de store vindusflatene balanserer romfølelse og lys mot det mørke. Innredningen er utført av Else, og hun viderefører arkitekturens enkle og ujålete prinsipp med møbler og belysning. Enkelte møbler har hun selv designet og fått spesiallaget, som spisebord og småmøbler. Rene linjer og en dempet fargepalett kompletteres med et selektivt valg av materialer og teksturer. Belysningen består hovedsakelig av innfelte spotter i taket men varieres med stramme pendler over spisebordet og en fremtredende og særpreget taklampe i stuedelen. Vaser og bordlykter i varme nyanser gir en fin kontrast til de øvrige fargene i interiøret. Alt utført med et skarpt blikk for detaljer og stemning.

#### Introside:

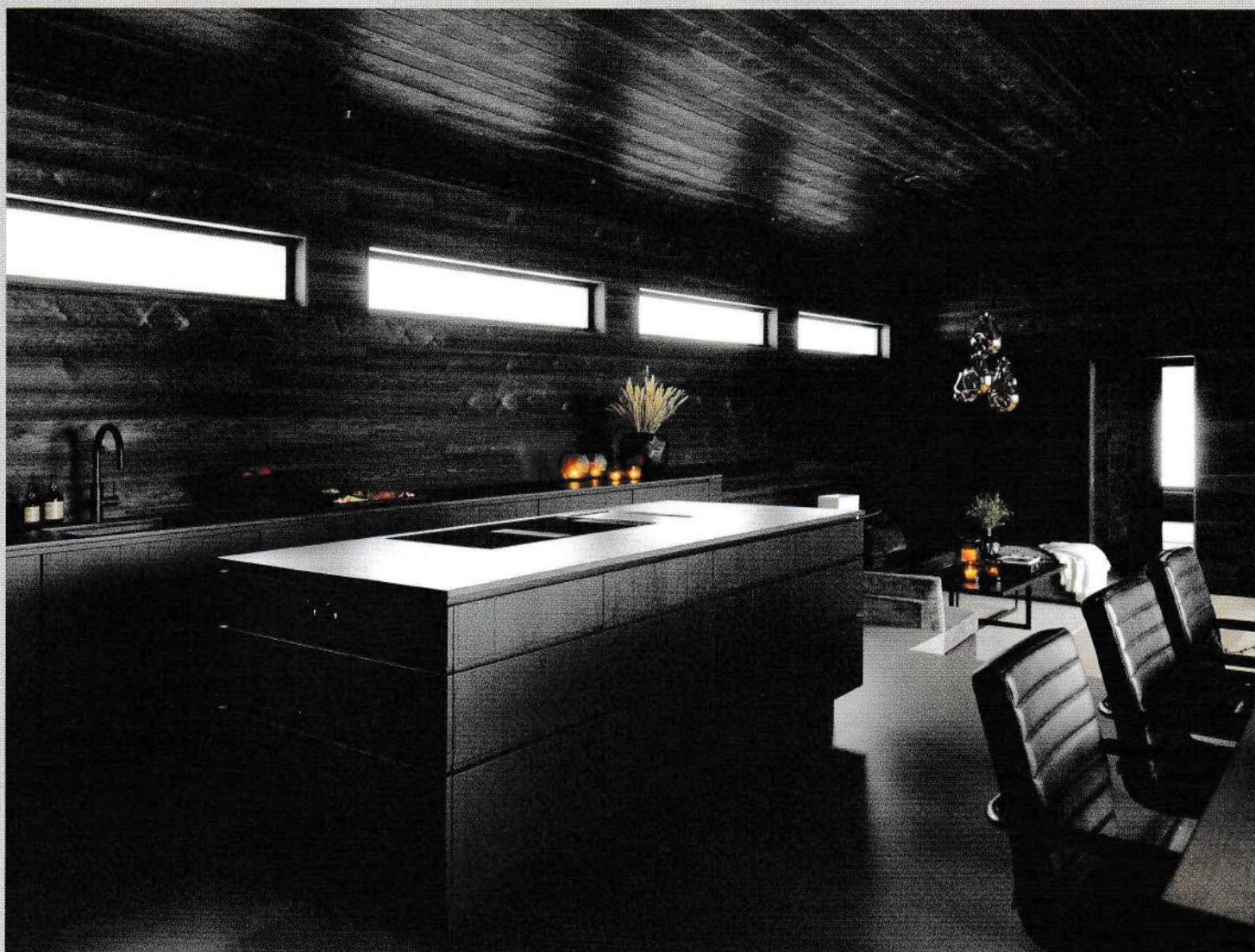
Her ser vi fra den private soveromsfløyen og ut til hall og gjesteavdeling. For å markere stuen som egen sone er det bygget inn en nivåforskjell mellom avdelingene. Trappen utgjør også en glidende overgang mellom betong og eikegulv.



Et smykke av en trapp! Trappen og gelenderet opp til hems og TV-stue er laget i varmvalset stål av Bakke Stålprodukter på Vågåmo. Det tok noen runder før hytteeier Else var fornøyd med fargenyansen i ståltrappen. Alt stål som er brukt i innredning og til møbler er behandlet med grafitt for å fjerne blåskjæret som oppstår når det varmebehandles.

Motstående side:

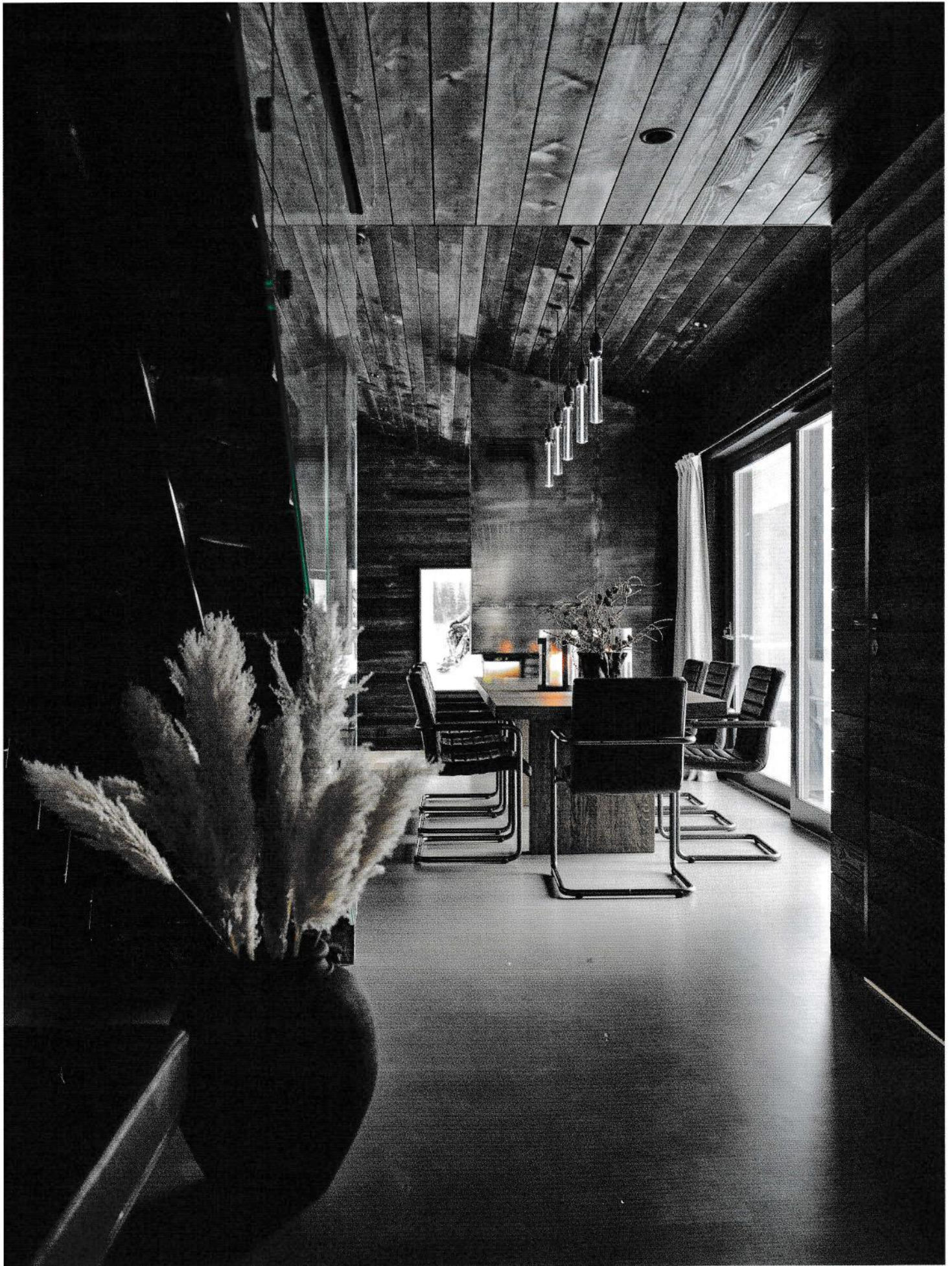
At solnedgangen bak fjellene på den andre siden av dalen reflekteres i panoramavinduene er ingen tilfeldighet. Med vinduer mot sydvest ivaretas utsikten fra stue, soverom og gjesterom. Ved å øke bredden mot hovedinngangen på venstre side der gjestefløyen er, var det mulig å lage en delvis overbygget terrasse og et tydelig definert uteoppholdsareal. div.A har imøtekommet byggherrens ønsker, tomtens areal og gjeldende reguleringer med en samtidsarkitektur som også fremstår solid forankret i tradisjoner.



For å oppnå en lun atmosfære i en stram og enkel arkitektur er alt panel sortbeiset. Kjøkkeninnredningen er i malt Querkus, en eik i slekt med bøkefamilien og litt mer rustikk i treverket enn ordinær eik.

Motstående side:

Betong, glass og stål markerer det enkle uttrykket eierne ønsket seg. Liggende panel som videreføres i alle dører er også et gjennomgangstema i hytta. Her er hallen med gjestefløy liggende til venstre som egen sone. Mikrosegmentgulvet med perlemorseffekt er utført i Mapai Ultraloft.

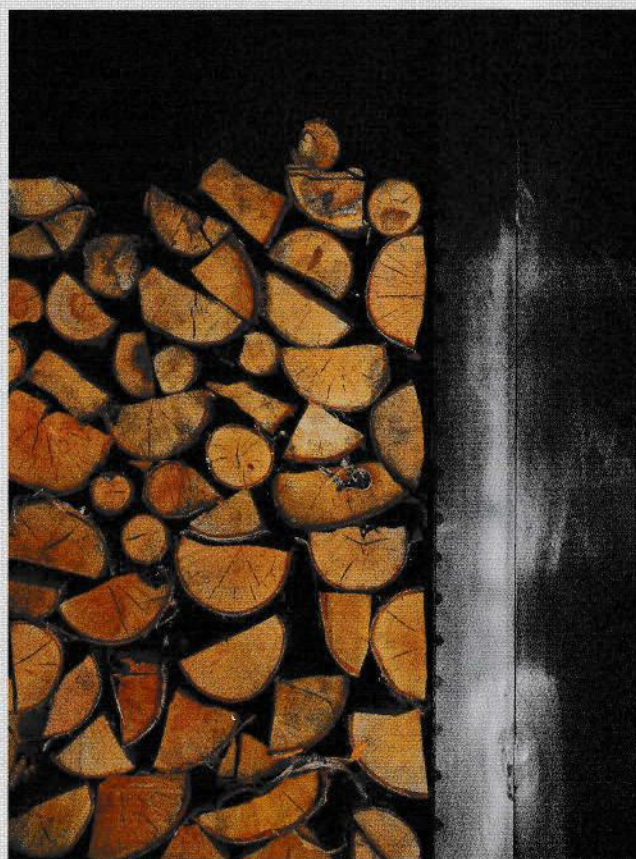




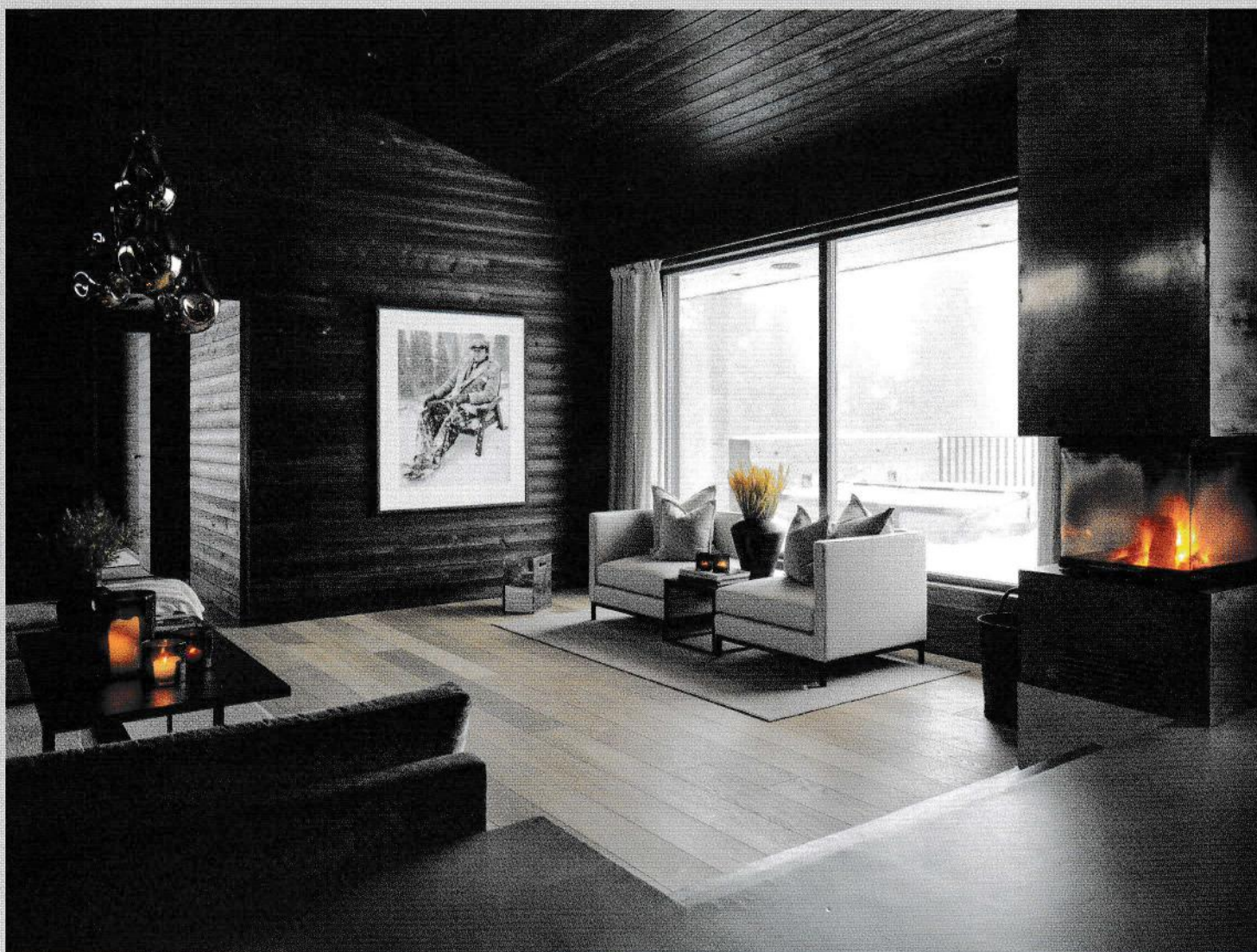
Spiseplassen har panoramavinduer og utsyn over dalen, og med de komfortable stolene fra Artwood og peisen som luner, har dette blitt et sosialt møtepunkt man nødig reiser seg fra. Bordet er spesiallaget, og takpendlene er fra Buster & Punch.

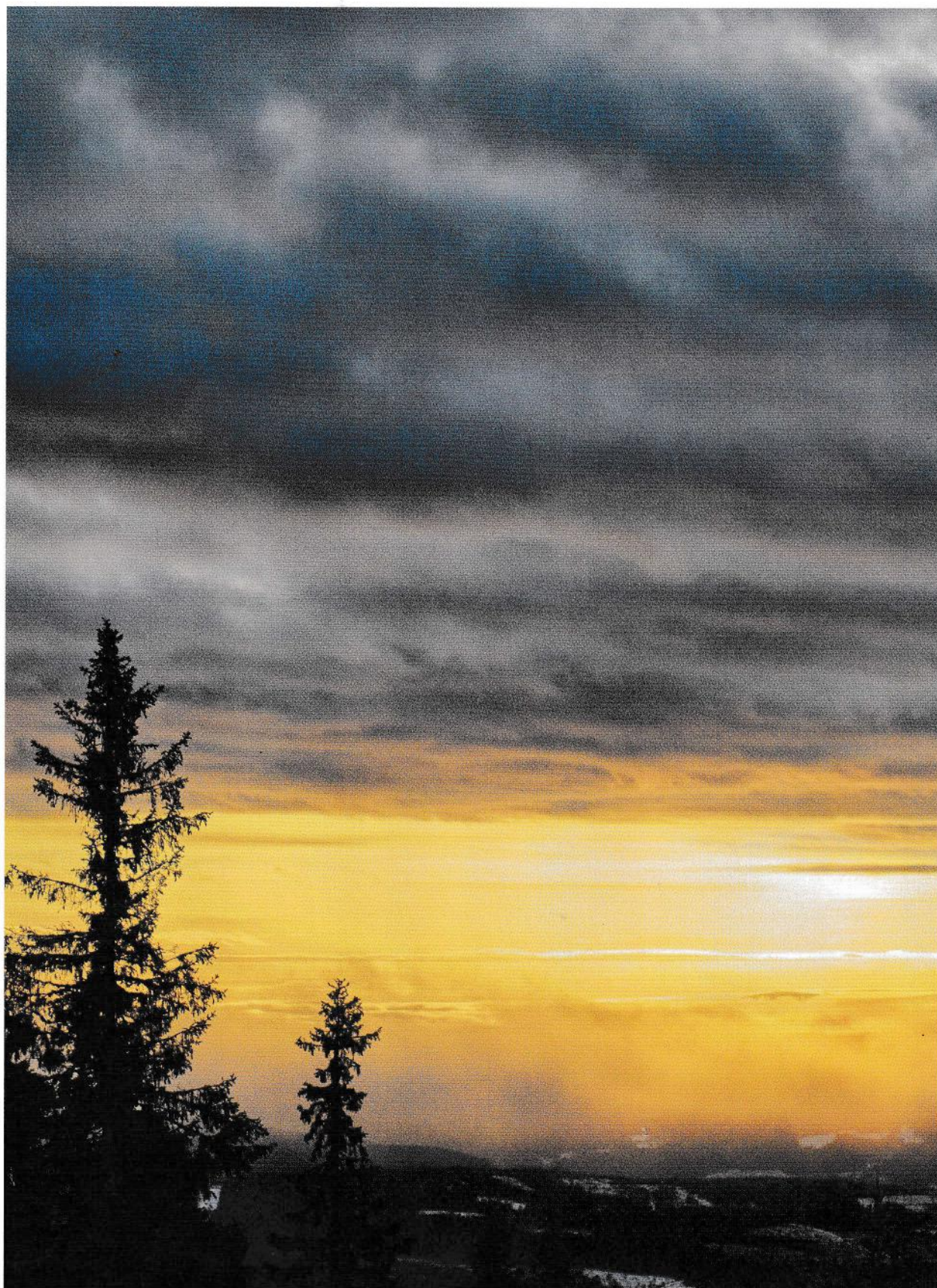
Motstående side:

De gjennomførte horisontale linjene og materialbruken gir et skarpt og enkelt uttrykk, helt i samsvar med hva eierne så for seg. Vinduene mot nordøst gir gjennomlys til kjøkken og spiseplass.



Foruten å avgi varme og kos fungerer peisen også som en romdeler mellom kjøkken, spiseavdeling og stue. Den er utført i varmevalset stål fra samme produsent som trappen og behandlet med grafitt for å eliminere blåskjær. Stolene er fra Slettvoll. Ved å tegne inn en nivåforskjell mellom oppholdsrommene fikk man også ekstra takhøyde i stuen. Med åpning på tre sider nytes peisvarmen fra både spiseplass og stuen.

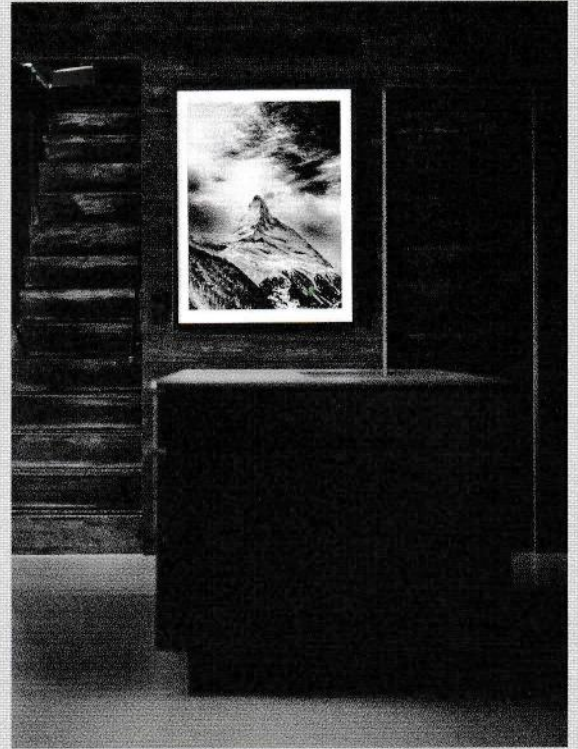




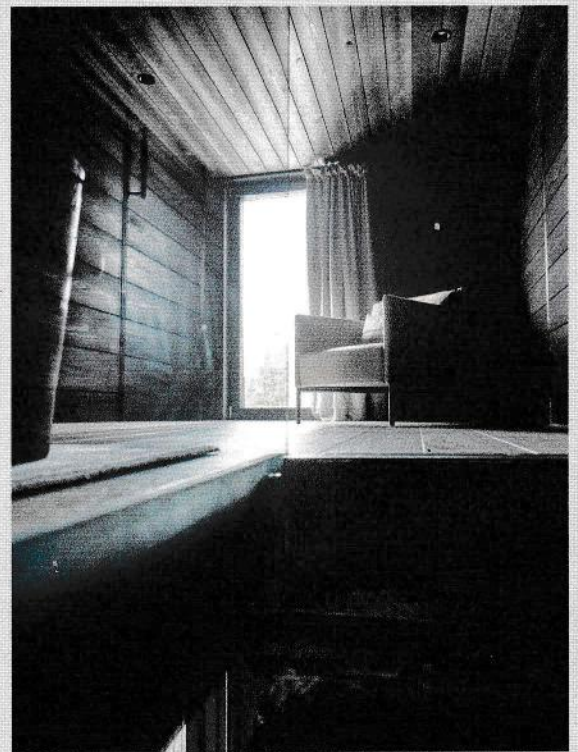




I en dempet fargepalett som her er det bruken av forskjellige materialer som skaper spenning. Fløyelssofaene og salongbordet i eik med stålunderstell er fra Slettvoll, og taklampen i glass, Soap, er fra Bomma.



"Matterhorn" av Morten Qvale er et av få, men nøye utvalgte kunstverk som preger innredningen. Skyvedøren til høyre, nesten usynlig på grunn av panelet som følger veggen, skjuler et rom for oppbevaring av kjøkkensupplementer. Alt det nødvendige man ikke har lyst å se til daglig.



På hemsene har arkitektene utnyttet et ikke målbart område til oppholdsrom med TV og data. Sofa og medier, som ikke synes på bildet, er til venstre i rommet.



Hyttas blikkfang er uten tvil peis og trapp, designet av div.A og hytteeier. Man tenker på stål som et hardt element, men patinaen her tilfører tvert imot en mykhet til det industrielle uttrykket. Ved å tegne inn en nivåforskjell mellom oppholdsrommene fikk man også ekstra takhøyde i stuen. Med åpning på tre sider nytes peisvarmen fra både spiseplass og stuen.

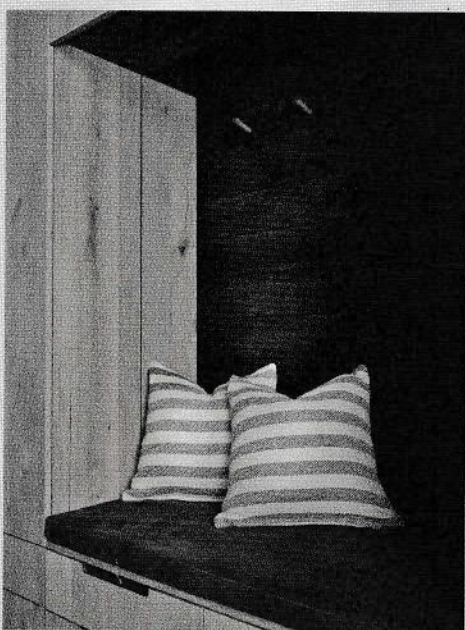


Motstående side:

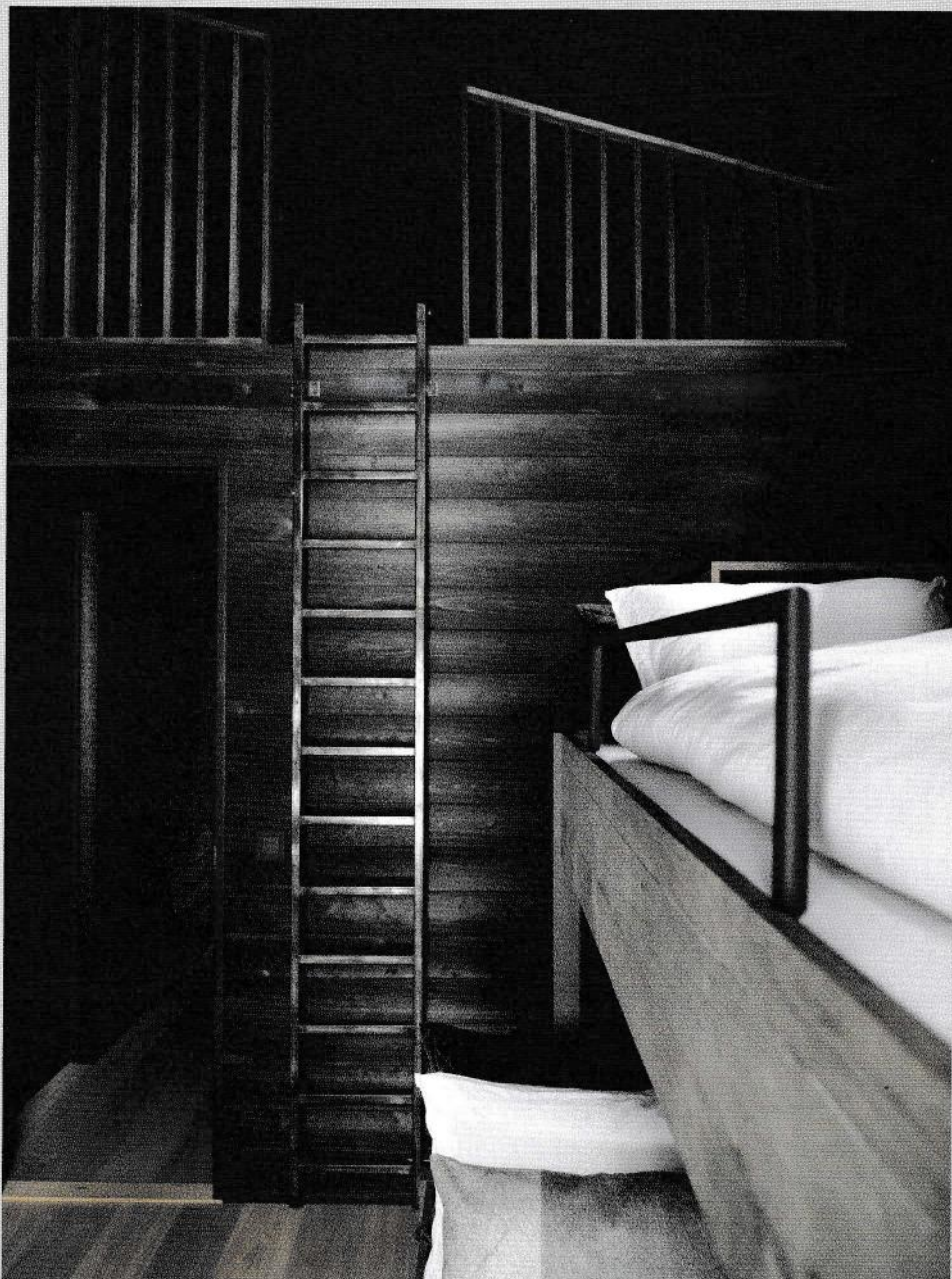
Arealet på soverommet er optimalisert ved å tegne inn en sitteplass i skapet. Slik brytes også hva som lett kunne blitt et for kompakt uttrykk om det bare var skapdørsflater. Den skrå himlingen gir ekstra takhøyde til hovedsoverommet. Garderobeskapet er tegnet av div.A, og for å oppnå et uttrykk av vintage treverk valgte Else her å bruke ubehandlet Querkus.



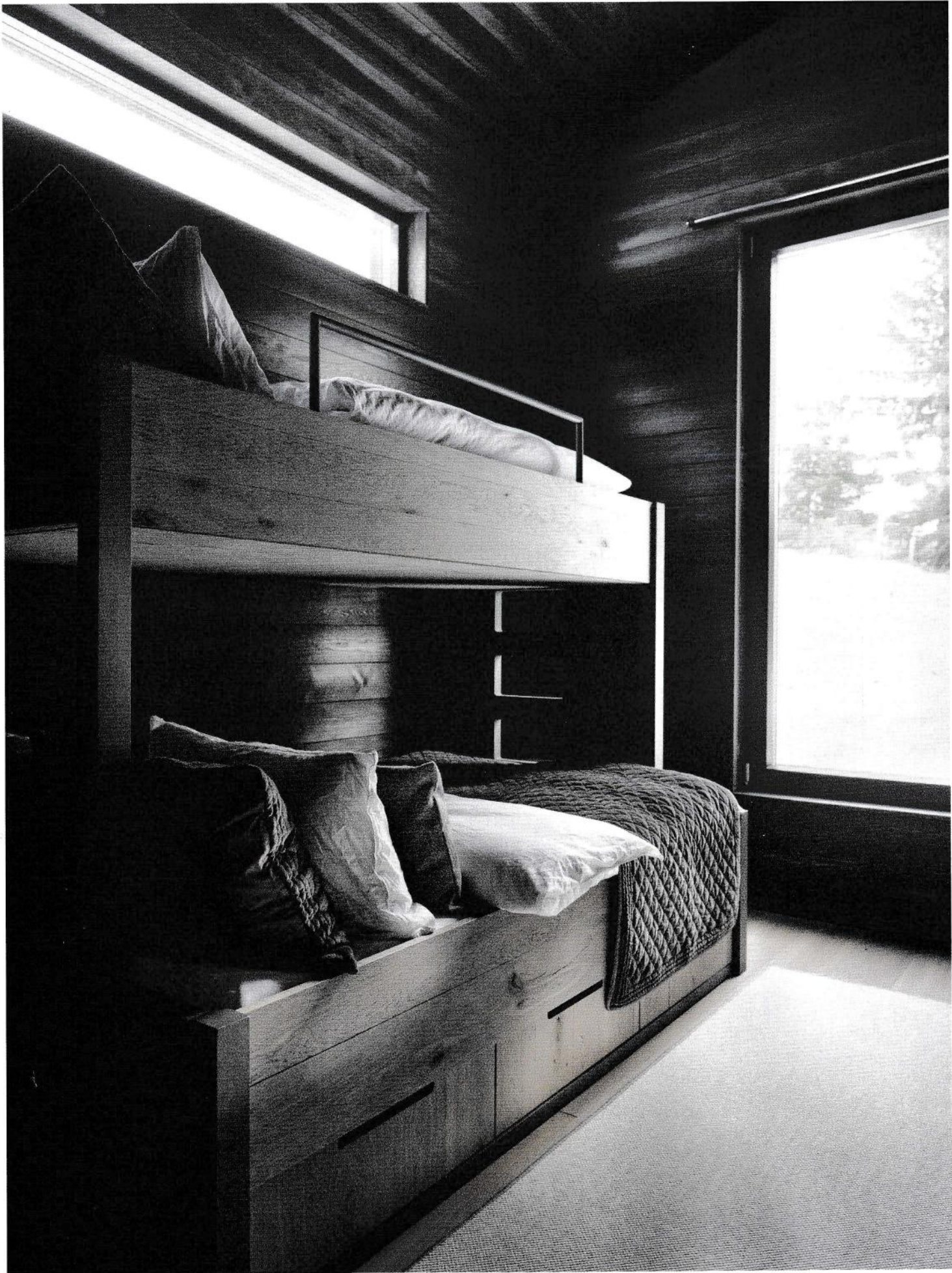
div.A har også tegnet det vegghegte nattbordet. Lampen er fra Buster & Punch.

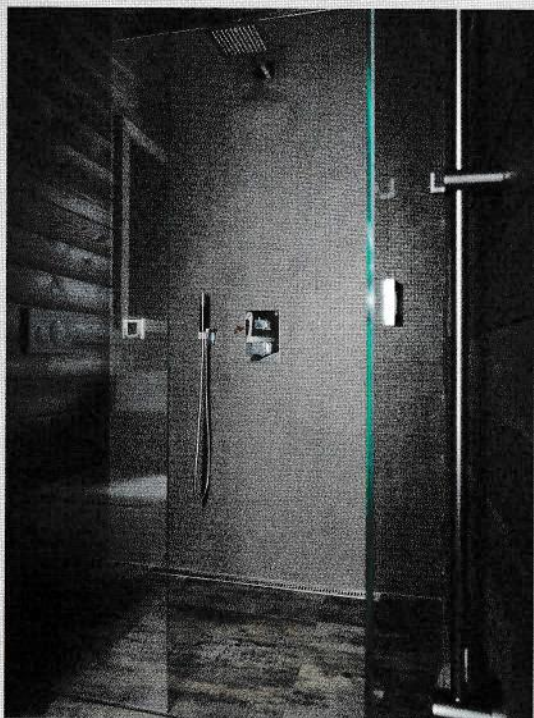


Arealet på soverommet er optimalisert ved å tegne inn en sitteplass i skapet.



Rekkverk på køyesengen og på hemsen, samt stigen, er spesiallaget i stål og utført av Bakke Stålprodukter.





I dusjen har Else valgt fliser i mikromosaikk som er resirkulert fra PC- og TV-skjermer. Fra Mosaicomicro.

Det er tre bad i hytta, og alle er designet i samme stramme design med liggende malt panel og innredning i Querkus.

Motstående side:

Køyesengen er tegnet av Henriette Salvesen og utført i Querkus. Legg merke til trappen opp til overkøya som er plassert i bakkant.

